

Les Dynamiseurs d'eau à vortex Weber Isis

La technologie de turbulences: l'effet physique

Les Dynamiseurs et Vitaliseurs d'eau à vortex Weber-Isis sont des accumulateurs bioénergétiques multicouches basés sur la technologie originale de turbulences de Viktor Schauberger et qui donnent à l'eau de robinet énergétiquement faible une aide considérable pour retrouver son état originel.

Dans la nature, l'eau ne circule ni dans des lits de rivières rectilignes, ni dans des tuyauteries. En outre, elle ne circule pas de manière centrifuge comme dans nos tuyauteries domestiques, mais de manière centripète, ce qui la nettoie et la dynamise naturellement. **Les Dynamiseurs d'eau à vortex Weber-Isis reproduisent les effets de la Nature.**

Les Dynamiseurs Weber-Isis à vortex créent une turbulence qui engendre une force implosive agissant vers l'intérieur (centripète), tels les cours d'eau toujours en mouvement et formant continuellement des tourbillons (vortex). Grâce à ces turbulences, l'eau se charge en oxygène et peut ainsi s'auto-nettoyer en grande partie. Les Romains de l'Antiquité l'avaient déjà compris: ils construisaient des virages dans leurs canalisations d'eau afin de reproduire ces turbulences.

Effets du Dynamiseur d'eau à vortex

- Puissante dynamisation et vitalisation de l'eau
- Elimination des informations polluantes dans l'eau
- L'eau est informée positivement, notamment en oxygène
- Diminution de la tension superficielle de l'eau:
Son pouvoir hydratant est ainsi amélioré pour une meilleure pénétration dans les cellules et dans les sols
- Un meilleur goût de l'eau potable
- Le calcaire adhère moins, voire plus du tout
- Les dépôts de rouille peuvent diminuer voire disparaître
- Moindre consommation de détergents et de produits chimiques dans les lave-vaisselle et lave-linges
- La vaisselle peut briller plus et le linge être plus blanc
- Aucun entretien ni remplacement de pièces
- Aucune consommation électrique
- Effet harmonisant sur les êtres vivants et les plantes
Meilleure croissance des plantes, fruits et légumes
- Installation possible même à proximité d'installations électriques ou de sources de pollution électromagnétique
- Effet positif pour les thérapies par l'eau
- Diminutions des odeurs de l'eau
- L'eau dynamisée ne dessèche pas la peau
- Amélioration de la qualité de l'eau dans les piscines extérieures et intérieures
- Possible adoucissement de l'eau
- Conductibilité thermique de l'eau accrue
- L'eau dans les circuits de chauffage et les radiateurs reste claire (pas de corrosion ni de pourrissement)
- La structure de l'eau est modifiée positivement
- Plus longue durée de vie des appareils électriques possédant des corps de chauffe



Dynamiseurs PVC de 1" et 1.5"



Dynamiseurs Inox 1", 1.5" et 2"



Implosion de l'eau à la sortie de la spirale
(Démonstration visible à notre magasin)

MODELES ET CARACTERISTIQUES

Dynamiseur d'eau 1" PVC

- Longueur : 38 cm
- Diamètre maximum : 9 cm
- Pression maximale : 10 bars
- Débit moyen: 6 m³/heure (100 litres/min.)*
- Perte de pression dans la colonne: 900 mm
- Utilisable en continu, canalisation d'eau froide

Dynamiseur d'eau 1.5" PVC

- Longueur : 52 cm
- Diamètre maximum : 10 cm
- Pression maximale : 10 bars
- Débit moyen: 15 m³/heure (250 litres/min.)*
- Perte de pression dans la colonne: 500 mm
- Utilisable en continu, canalisation d'eau froide

Dynamiseur d'eau 1" INOX

- Longueur : 30 cm
- Diamètre maximum : 8 cm
- Pression maximale : 15 bars
- Débit moyen: 6 m³/heure (100 litres/min.)*
- Perte de pression dans la colonne: 900 mm
- Utilisable en continu, eau froide ou chaude

Dynamiseur d'eau 1.5" INOX

- Longueur : 40 cm
- Diamètre au plus large : 9 cm
- Pression maximale : 15 bars
- Débit moyen: 15 m³/heure (250 litres/min.)*
- Perte de pression dans la colonne: 500 mm
- Utilisable en continu, eau froide ou chaude

Dynamiseur d'eau 2" INOX

- Longueur : 40 cm
- Diamètre au plus large : 9 cm
- Pression maximale : 15 bars
- Débit moyen: 24 m³/ heure (400 litres/min.)*
- Perte de pression dans la colonne: 400 mm
- Utilisable en continu, eau froide ou chaude

* Vitesse d'écoulement: 3 mètres/seconde

PVC ou INOX, que choisir ?

Les modèles INOX sont plus particulièrement dédiés aux entreprises en agro-alimentaire dont les règles d'hygiène imposent l'utilisation de l'inox dans les appareils de traitement de l'eau.

Légèrement plus courts et plus étroits, ils peuvent également s'imposer lorsque la distance séparant le mur de la canalisation est trop minime.



Installation du Dynamiseur à vortex:
si possible verticale, le sens
d'écoulement de bas en haut



Le modèle de la Nature

Selon le principe de l'implosion, nous utilisons une spirale à l'intérieur des activateurs d'eau à vortex. Cette spirale tire son modèle de la nature, elle est la copie de la forme des cornes des Antilope Kudu (voir ci-dessus). Les sections de passage dans les 3 conduites de la spirale deviennent de plus en plus étroites afin d'accélérer la vitesse de circulation de l'eau. A la sortie de la spirale, une cavité se forme, qui produit une aspiration au milieu de la conduite et qui crée une implosion puissante et de nature centripète. Les dépôts de rouille et de calcaire peuvent ainsi être éliminés en douceur et l'eau puissamment revitalisée.



L'eau circule de manière centripète en
double hélice dans toute la tuyauterie

Dessin en coupe transversale : création du vortex à la sortie de la spirale



Schéma des 2 émetteurs d'orgone dans la spirale



Les émetteurs d'orgone: l'effet énergétique

Les 2 émetteurs d'orgone disposés dans la spirale à l'arrivée et la sortie de l'eau émettent en permanence un puissant flot d'énergie d'orgone concentrée sur toute l'eau circulant dans le Dynamiseur à vortex, à l'entrée, comme à la sortie.

A la manière d'une loupe concentrant l'énergie du soleil, les 2 émetteurs d'orgone captent, amplifient et transmettent en permanence la Bioénergie. Ainsi, l'eau est-elle constamment vitalisée, les mémoires nocives (ou fréquences électromagnétiques déposées par les éléments que l'eau a véhiculé) sont effacées, et remplacées par de nombreuses informations positives telles que la fréquence de l'eau pure ou celle de l'oxygène.

Même lorsqu'aucun robinet n'est ouvert dans l'immeuble ou la maison, l'eau reste par conséquent dynamisée en permanence dans toute la tuyauterie, assurant une qualité constante et immédiatement disponible dès l'ouverture du robinet.



Dépôts calcaires dans une conduite d'eau et sur le corps de chauffe d'une bouilloire:
Avant et après la pose d'un Dynamiseur d'eau Weber-Isis

"Dans chaque goutte d'eau habite une divinité que nous servons tous, dans chaque goutte d'eau habite la vie, l'âme de la substance première - l'eau. Dans chaque goutte d'une bonne eau de source, il existe plus de forces que ne pourrait en produire une centrale hydroélectrique de taille moyenne à notre époque. Ces énergies peuvent être obtenues sans effort et presque gratuitement, si nous prenons les chemins que la Nature nous indique sans cesse, et si nous quittons les fausses routes que suit notre technique actuelle. Le bonheur et la santé, tout comme cette profusion sans limite d'énergie, sont à notre disposition, presque gratuitement. Il nous suffit de reconnaître au moins une fois que dans l'eau, dans le sang de la terre, habitent la volonté et ce qui lui résiste : la vie. La vie, pour laquelle nous luttons aujourd'hui si durement, parce qu'en agissant comme nous le faisons, nous prenons sans cesse à ce porteur de vie la chose la plus noble qui soit: son âme."
Viktor Schauberger, Vienne, 1933

Ce qu'en dit un laboratoire d'analyses indépendant situé à Genève: www.labe.ch

"Nous avons souhaité tester et comparer 3 systèmes de dynamisation de l'eau. Ces systèmes n'agissant pas sur la composition chimique de l'eau (pas de filtration), mais uniquement sur l'aspect énergie-information. Le but de cette étude est de démontrer l'efficacité de ces systèmes et de leur influence sur l'énergie potentielle de l'eau. La composition chimique ne changeant pas, la sensibilité du système EPC/GDV est appropriée pour cette étude.

Pour ce test conduit à l'extérieur du LABE, nous avons réalisé un montage très simple avec un appareil GDV Compact. L'objet test en titane est disposé sur la vitre de l'appareil, cet objet est mis en contact avec l'eau au moyen d'une sonde avec prise "banana". Entre chaque échantillon, nous nettoyons soigneusement la sonde, la vitre et l'objet test. Ce montage mobile nous permet d'emporter le minimum de matériel et au besoin peut fonctionner sur batteries. Pas question ici d'utiliser l'analyse des gouttes d'eau avec l'appareil GDV Pro, en effet cette analyse est difficile à réaliser à l'extérieur du laboratoire.

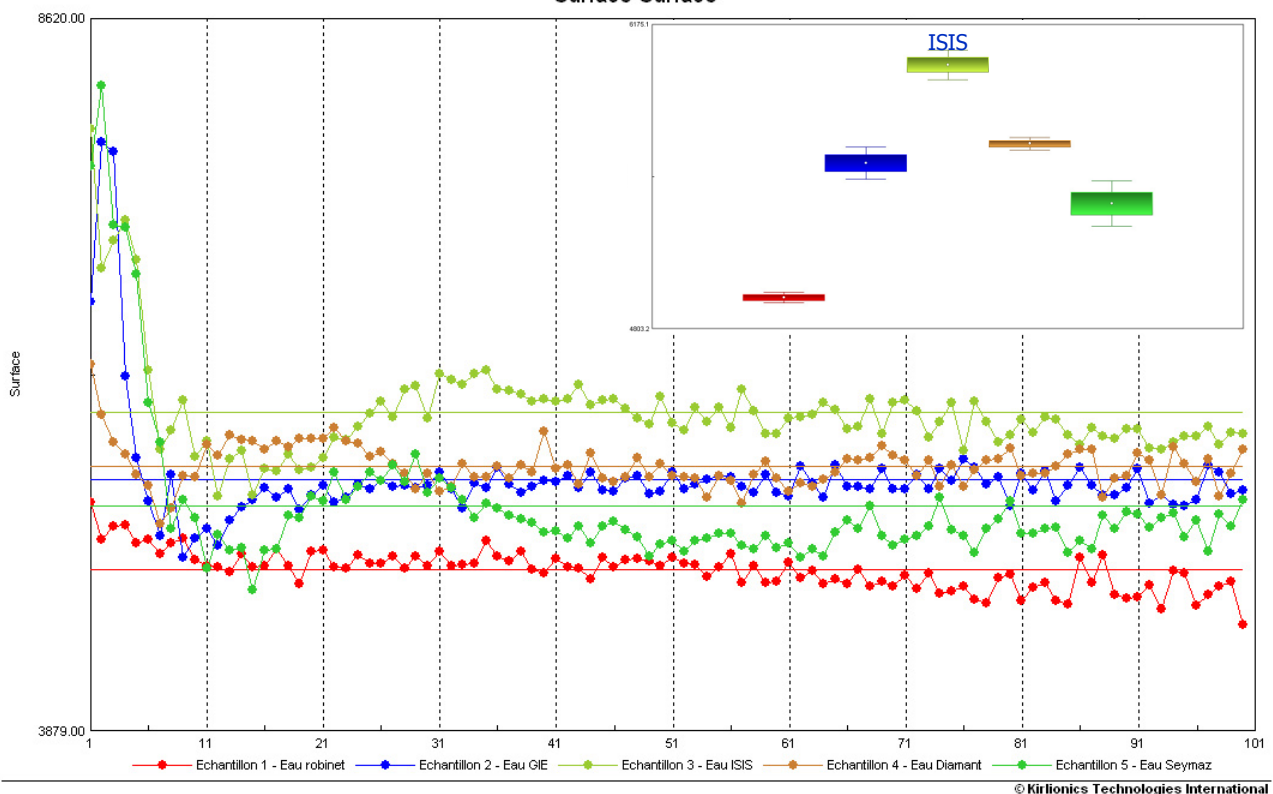
Protocole : Ces systèmes ont été testés sur la même eau du robinet afin de ne pas toucher à la composition chimique de l'eau, excepté pour un échantillon prélevé dans une rivière. Nous considérons que notre eau de base est l'eau du robinet non-dynamisée.

Nous allons passer cette eau dans les divers systèmes puis la mesurer à l'aide d'un appareil GDV Compact.

Pour chaque échantillon d'eau nous avons capturé 100 GDV-grammes de l'objet test sur une durée de 10 minutes."

GDV Scientific Laboratory

Relevés graphiques des paramètres d'image GDV statique
Surface Surface



L'échantillon no 3 (Dynamiseur d'eau XL Weber-Isis) - sort vainqueur de l'analyse GDV

Les facultés de mémorisation de l'eau, ou la mémoire de l'eau

De par sa structure physique particulière semblable à du cristal liquide, l'eau peut absorber, emmagasiner et retransmettre les fréquences électromagnétiques d'autres matières et éléments.

Cela est rendu possible par ce qui est appelé des "ponts d'hydrogène". Les tous derniers résultats de la recherche expliquent également de cette manière les effets de l'homéopathie. L'eau réagit comme une antenne sensible à tout son environnement (cf. les travaux des Dr Masaru Emoto et Benveniste). Des études scientifiques ont montré que même des données cosmiques ont une influence sur l'eau, telles que des constellations de planètes ou les phases de la lune. Ainsi, il est même considéré comme prouvé que l'eau possède une sorte de "mémoire": elle peut enregistrer des informations et les retransmettre.

Malheureusement, l'eau ne fait aucune différence entre les informations positives et négatives. Dans les analyses d'eau et les études qu'il a réalisées, un physicien diplômé allemand a pu clairement démontrer que même après avoir été correctement filtrée et nettoyée de substances nocives qu'elle contenait physiquement, les fréquences électromagnétiques de ces substances étaient elles toujours présentes.

Ce ne sont alors pas les substances chimiques qui influencent négativement sur l'organisme, mais les fréquences électromagnétiques (ou mémoires) nuisibles de ces polluants (métaux lourds, antibiotiques, pesticides, ...). De telles fréquences peuvent être neutralisées par le Dynamiseur d'eau XL Weber-Isis.

Eckhard Weber



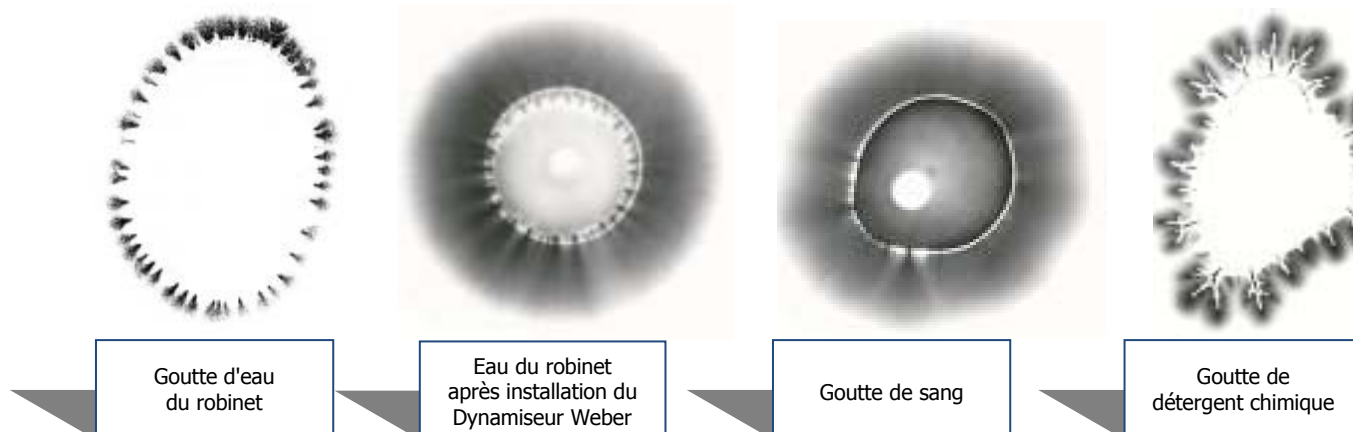
Découvrez le passionnant livre d'Eckhard Weber !

Une source d'informations en vente à notre magasin

L'eau dynamisée est vivante !

Comment peut-on observer la vitalité et l'énergie d'une eau ?

Par exemple au moyen des photographies *Kirlian* qui peuvent mettre en image la vitalité d'un être humain, d'un animal ou d'une plante. Les photos Kirlian suivantes parlent d'elles-mêmes:



En comparant la deuxième photo avec la troisième, on constate à quel point une goutte d'eau dynamisée est énergétiquement semblable à une goutte de sang humain, notre propre liquide de Vie. De même, constatons les similitudes entre la première et la dernière photo.

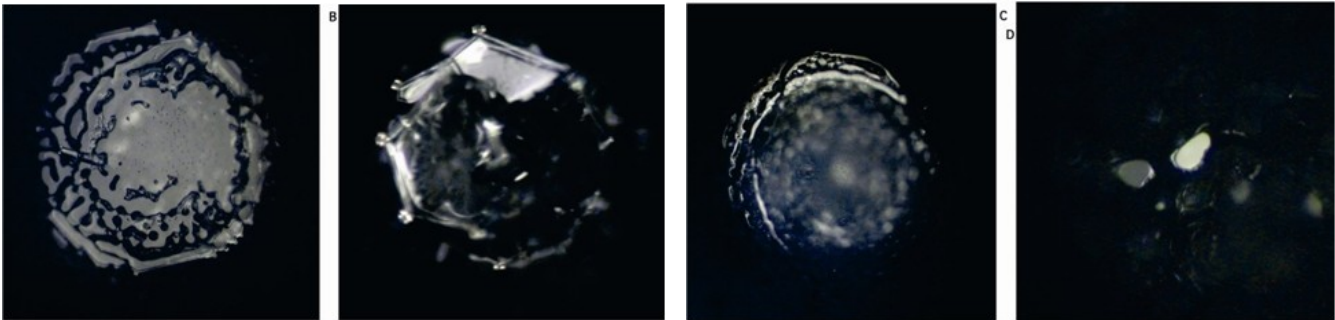
Pourquoi ces ressemblances? Dans la Nature, l'eau est en mouvement permanent, elle se réoxygène et s'auto-nettoie constamment dans des turbulences de nature *centripète* créées notamment par les méandres des rivières. Dans notre monde moderne, nous immobilisons l'eau dans des conduites et l'y faisons circuler avec des virages à angles droits qui lui font perdre sa vitalité et son énergie à chaque détour: l'eau domestique circule dans un système de nature *centrifuge*. Les Romains possédaient déjà cette connaissance, et ils construisaient leurs canalisations avec des virages recréant les effets centripètes des tourbillons dans l'eau produits par la Nature.

Ainsi notre eau arrive-t-elle à notre robinet parfaitement traitée par nos services industriels, mais sans plus aucune énergie, vidée de toute sa force vitale, et contenant encore toutes les *fréquences électromagnétiques* (ou mémoires) des substances nocives (métaux lourds, pesticides, antibiotiques, ...) qu'elle a charrié et donc enregistré au fur et à mesure de son parcours.

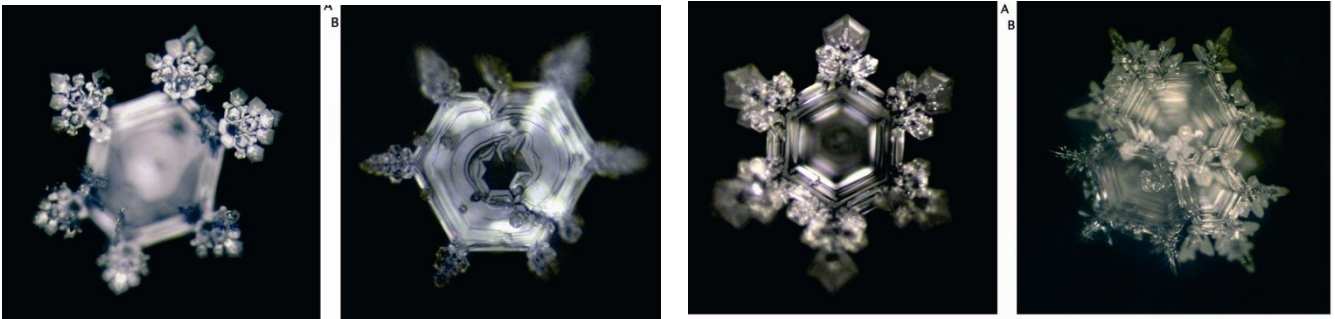
Par l'émission d'un puissant faisceau d'énergie d'orgone émis en permanence sur toute l'eau circulant dans leur rayon d'action, tels une loupe concentrant l'énergie du soleil, les Dynamiseurs Weber-Isis redonnent ainsi à notre eau domestique une aide considérable pour retrouver son état énergétique naturel, effacent ses fréquences électromagnétiques (mémoires) et empêchent grandement le calcaire de se déposer dans les tuyauteries et les corps de chauffe en le conservant en suspension.

DEMONSTRATION DU DYNAMISEUR A VORTEX DANS UNE CANALISATION TRANSPARENTE A NOTRE MAGASIN

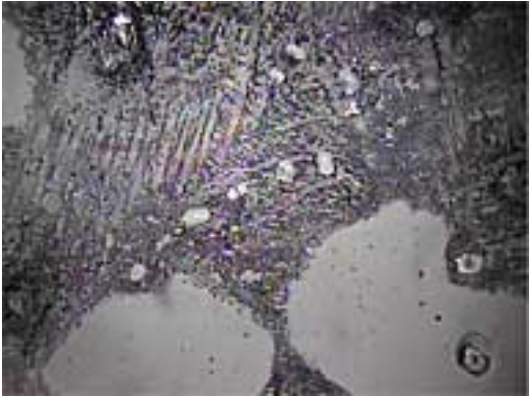
CRISTAUX D'UNE EAU DU ROBINET



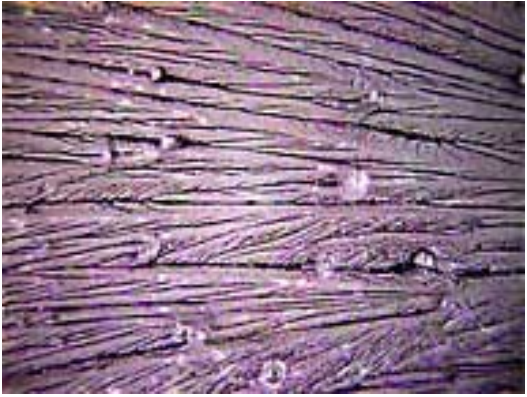
APRES TRAITEMENT PAR UN DYNAMISEUR D'EAU WEBER-ISIS



ANALYSE PAR CRISTALLISATION SENSIBLE D'UNE EAU DE ROBINET – AGRANDISSEMENT 400 FOIS



SANS DYNAMISEUR WEBER-ISIS



AVEC DYNAMISEUR WEBER-ISIS

Les effets des instruments Weber-Bio ne sont pas validés par la science et la médecine traditionnelles, comme c'est souvent le cas pour les technologies alternatives. Aucune garantie ne peut être donnée quant aux résultats, et aucun traitement médical en cours ou prévu ne doit être ni interrompu ni reporté.